



ΕΦΑΡΜΟΓΗ ΕΠΕΞΕΡΓΑΣΙΑΣ ΒΙΝΤΕΟ

# OPENSHOT

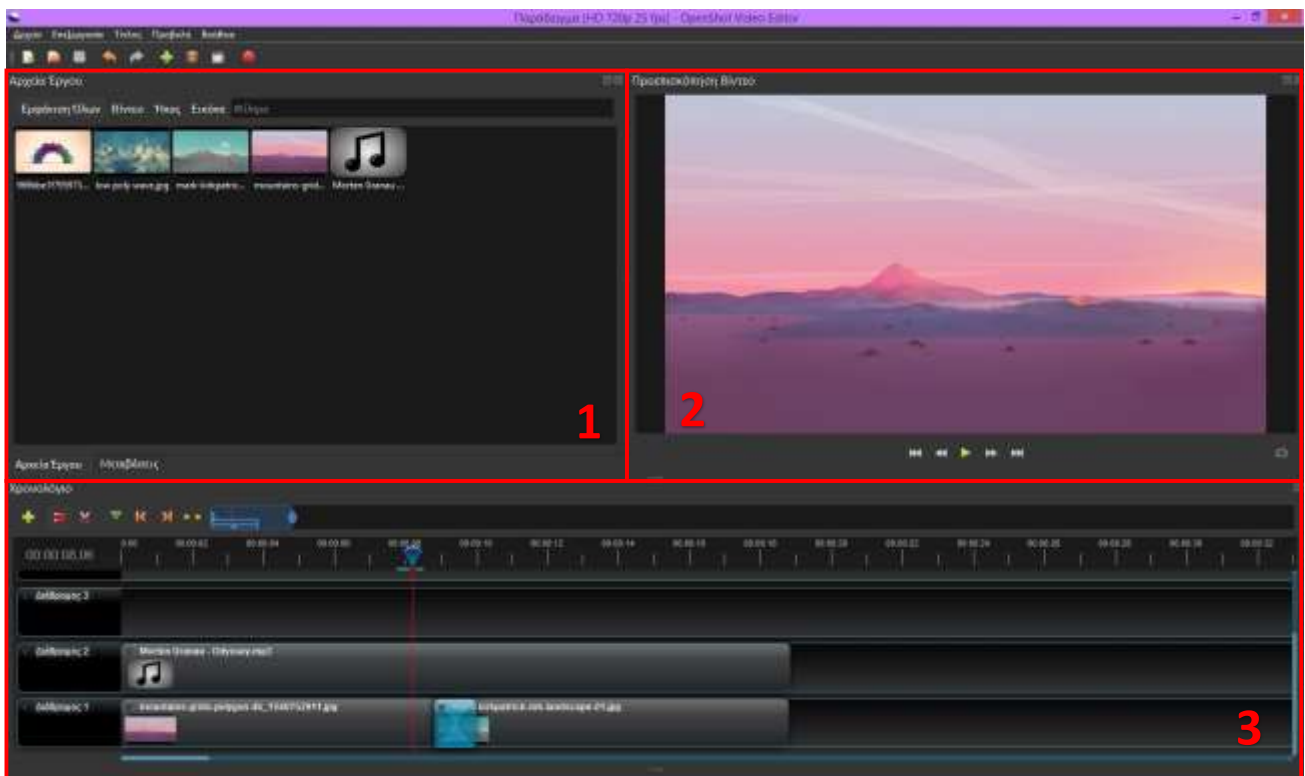


ΕΓΧΕΙΡΙΔΙΟ ΧΡΗΣΗΣ

Το OpenShot Video Editor είναι ένα ευρέως διαδεδομένο λογισμικό επεξεργασίας βίντεο. Τα βασικά του πλεονεκτήματα είναι ότι είναι ένα λογισμικό ανοικτού κώδικα, είναι διαθέσιμο για τα βασικά λειτουργικά συστήματα (Linux, Mac και Windows), η διεπαφή του είναι εύχρηστη και παρέχει στον χρήστη ένα εκτεταμένο σύνολο λειτουργιών για να πετύχει το καλύτερο δυνατό αποτέλεσμα.

## ΠΕΡΙΒΑΛΛΟΝ ΕΦΑΡΜΟΓΗΣ

Το περιβάλλον του OpenShot αποτελείται από 3 πλαίσια, η θέση των οποίων μπορεί να διαφοροποιηθεί με βάση και τις προτιμήσεις του χρήστη.



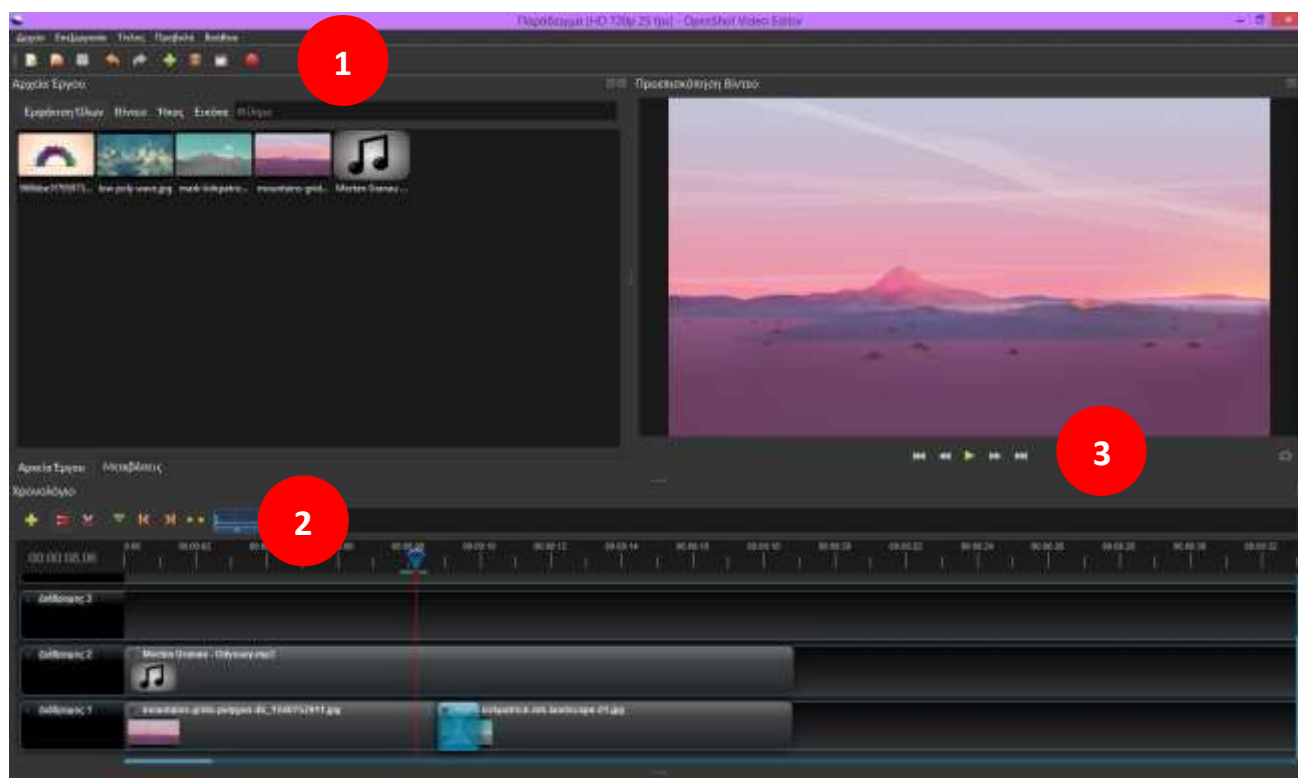
**Πλαίσιο 1 - Αρχαία Έργου και Μεταβάσεις:** Εδώ μπορείτε να προβάλλετε τα αρχεία που εισάγετε στο έργο με σκοπό να τα χρησιμοποιήσετε. Επιλέγοντας κάτω αριστερά στο πλαίσιο την ένδειξη **Μεταβάσεις**, μπορείτε να προβάλλετε τις διαθέσιμες μεταβάσεις μεταξύ δύο φωτογραφιών στο βίντεό σας.

**Πλαίσιο 2 - Προεπισκόπηση Έργου:** Εδώ μπορείτε να κάνετε μια προεπισκόπηση του έργου που δημιουργείτε, όπως αυτό απεικονίζεται στο Χρονολόγιο μέχρι εκείνη τη στιγμή.

**Πλαίσιο 3 - Χρονολόγιο:** Εδώ τοποθετείτε τις φωτογραφίες, τα βίντεο και τα ηχητικά αρχεία που θέλετε να προσθέσετε στο βίντεό σας, ρυθμίζετε τη διάρκεια προβολής τους, τις μεταβάσεις μεταξύ τους, καθώς και τις ιδιότητες κάθε στοιχείου ξεχωριστά.

## ΓΡΑΜΜΕΣ ΕΡΓΑΛΕΙΩΝ

Το OpenShot έχει 3 βασικές γραμμές εργαλείων, οι οποίες χρησιμοποιούν επεξηγηματικά εικονίδια για διευκόλυνση του χρήστη.



### ΓΡΑΜΜΗ ΕΡΓΑΛΕΙΩΝ 1

Περιέχει κουμπιά για το άνοιγμα, την αποθήκευση και την εξαγωγή του έργου.



ΘΕΣΗ	ΛΕΙΤΟΥΡΓΙΑ	ΣΥΝΤΟΜΗ ΠΕΡΙΓΡΑΦΗ
1	Νέο Έργο	Δημιουργία νέου αρχείου έργου του OpenShot (*.OSP)
2	Άνοιγμα Έργου	Άνοιγμα ενός αποθηκευμένου έργου
3	Αποθήκευση Έργου	Αποθήκευση του τρέχοντος έργου
4	Αναίρεση	Αναίρεση της τελευταίας ενέργειας
5	Επανάληψη	Επανάληψη της τελευταίας ενέργειας
6	Εισαγωγή Αρχείων	Εισαγωγή ενός ή περισσότερων αρχείων στο τρέχον έργο
7	Επιλογή Προφίλ	Επιλογή του προφίλ του έργου (ανάλυση, frames per second, συμπίεση, κτλ)
8	Πλήρης Οθόνη	Άνοιγμα του λογισμικού σε πλήρη οθόνη
9	Εξαγωγή Βίντεο	Εξαγωγή του τρέχοντος έργου σε ένα ενιαίο αρχείο βίντεο

## ΓΡΑΜΜΗ ΕΡΓΑΛΕΙΩΝ 2

Περιέχει κουμπιά που χρησιμοποιούνται για την επεξεργασία, την αποκοπή και τον διαχωρισμό των στοιχείων του βίντεο.



ΘΕΣΗ	ΛΕΙΤΟΥΡΓΙΑ	ΣΥΝΤΟΜΗ ΠΕΡΙΓΡΑΦΗ
1	Προσθήκη Διαδρόμου	Προσθήκη νέου διαδρόμου στην κορυφή του Χρονολογίου
2	Προσκόλληση	Με την ενεργοποίηση αυτής της λειτουργίας, τα νέα στοιχεία που προστίθενται προσκωλλόνται σε σημεία - κλειδιά του Χρονολογίου
3	Εργαλείο Κοψίματος	Χωρισμός ενός αρχείου που έχει προστεθεί στο Χρονολόγιο σε μικρότερα κομμάτια
4	Προσθήκη Δείκτη	Προσθήκη δείκτη στο Χρονολόγιο. Δυνατότητα απευθείας μετακίνησης σε συγκεκριμένα σημεία του έργου με τα επόμενα δύο κουμπιά.

5	Προηγούμενος Δείκτης	Μετάβαση σε προηγούμενο δείκτη (αν υπάρχει)
6	Επόμενος Δείκτης	Μετάβαση στον επόμενο δείκτη (αν υπάρχει)

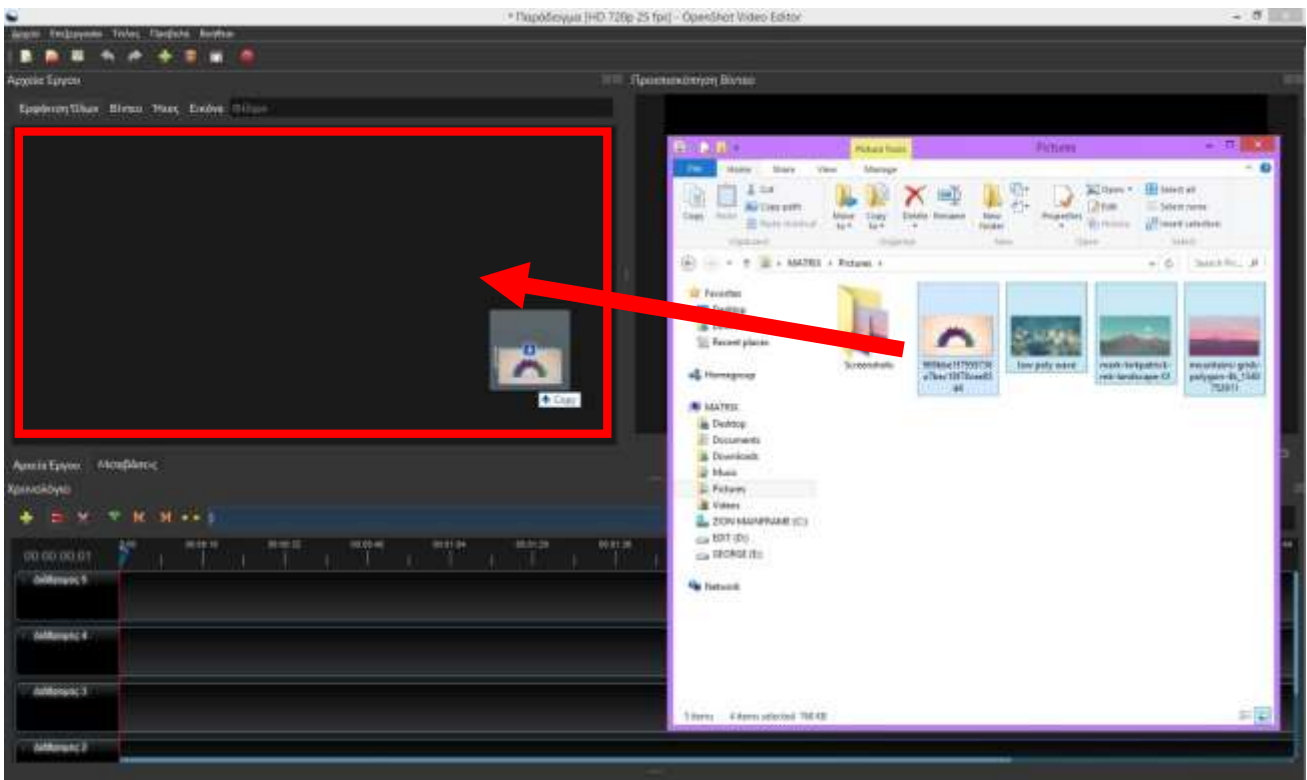
### ΓΡΑΜΜΗ ΕΡΓΑΛΕΙΩΝ 3

Περιέχει κουμπιά με τα οποία ο χρήστης μπορεί να κάνει προεπισκόπηση του έργου του στο σχετικό πλαίσιο.

## ΔΗΜΙΟΥΡΓΙΑ VIDEO ΜΕ ΦΩΤΟΓΡΑΦΙΕΣ, VIDEO ΚΑΙ ΜΟΥΣΙΚΗ ΥΠΟΚΡΟΥΣΗ

### ΒΗΜΑ 1 - ΕΙΣΑΓΩΓΗ ΦΩΤΟΓΡΑΦΙΩΝ / ΒΙΝΤΕΟ

Έχοντας ανοικτό το OpenShot, ανοίγουμε τον φάκελο στον υπολογιστή μας όπου έχουμε αποθηκεύσει τις φωτογραφίες που θα χρειαστούμε, τις επιλέγουμε και τις κάνουμε drag and drop στο πλαίσιο με τίτλο **Αρχαία Έργου**.



Το OpenShot αναγνωρίζει τις περισσότερες μορφές αρχείων βίντεο, εικόνας και μουσικής.

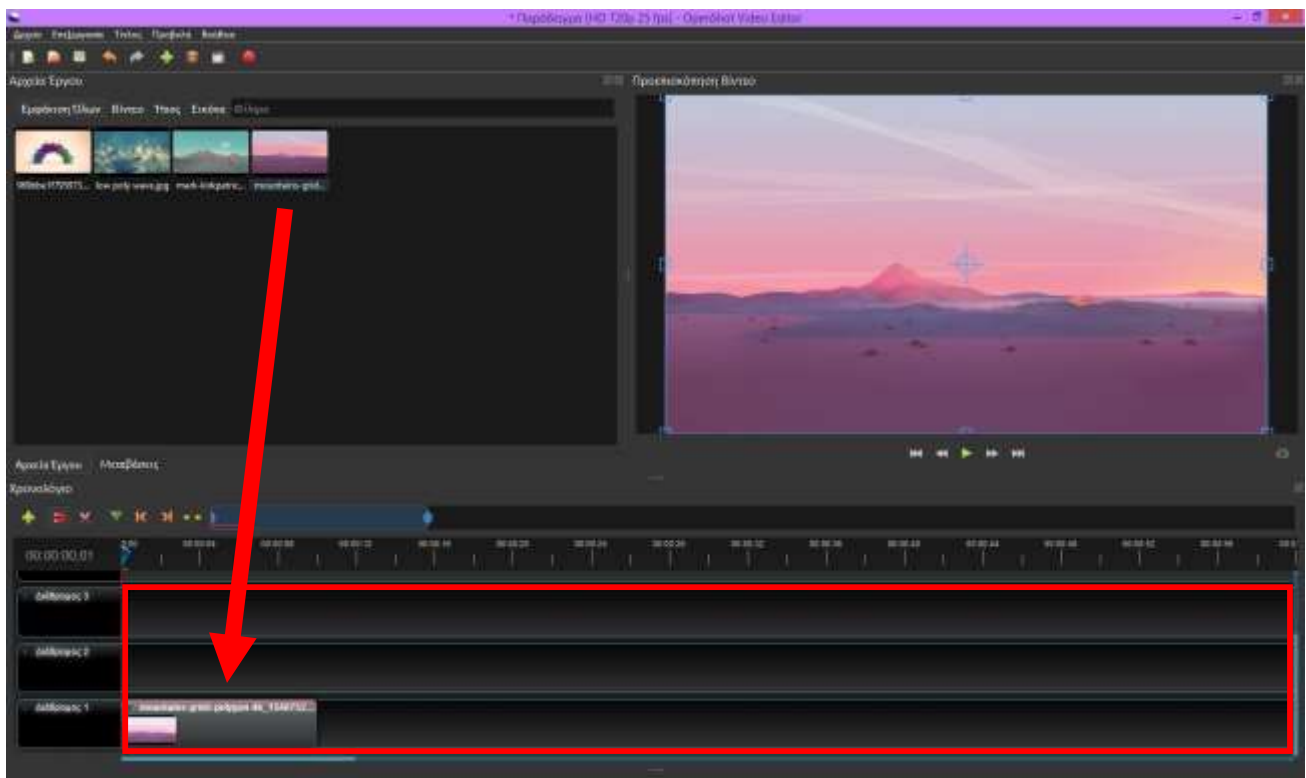


Χρησιμοποιήστε τα φίλτρα **Βίντεο**, **Ήχος** και **Εικόνα** στην κορυφή του πλαισίου Αρχεία Έργου για να δείτε μόνο τα αρχεία αυτών των τύπων.

## ΒΗΜΑ 2 - ΤΟΠΟΘΕΤΗΣΗ ΒΙΝΤΕΟ ΚΑΙ ΦΩΤΟΓΡΑΦΙΕΣ ΣΤΟ ΧΡΟΝΟΛΟΓΙΟ

Από το πλαίσιο **Αρχεία Έργου**, επιλέγουμε μια φωτογραφία ή ένα βίντεο και το κάνουμε drag and drop στο **Χρονολόγιο**.

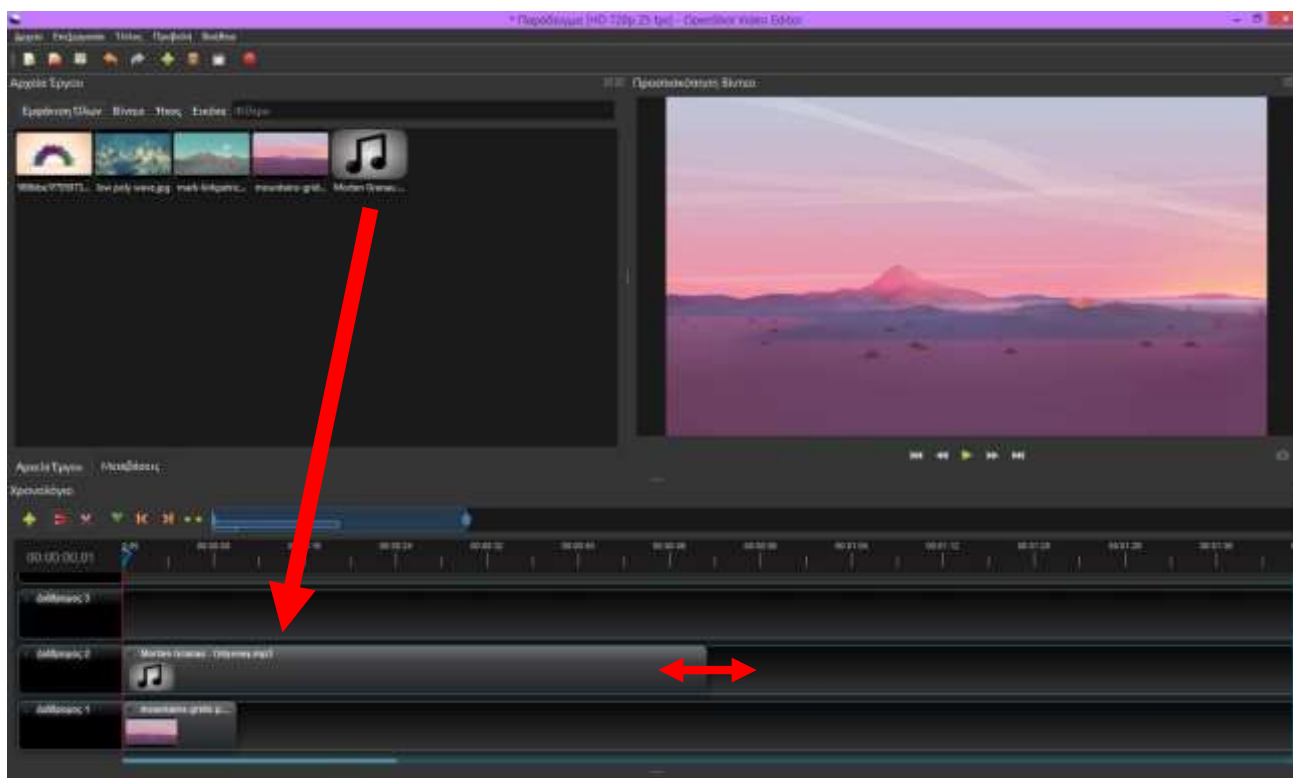
Στο **Χρονολόγιο** απεικονίζεται η αλληλουχία και η διάρκεια των πολυμέσων που θα συμπεριληφθούν στο τελικό βίντεο, οπότε φροντίστε να τακτοποιήσετε τις φωτογραφίες σας με τη σειρά με την οποία θέλετε να εμφανίζονται στο βίντεό σας.



Εάν δύο φωτογραφίες επικαλύπτονται, το OpenShot θα δημιουργήσει αυτόματα μία ομαλή μετάβαση μεταξύ τους, η οποία εμφανίζεται στο Χρονολόγιο με ένα μπλε στρογγυλεμένο ορθογώνιο μεταξύ των δύο αυτών φωτογραφιών.

### ΒΗΜΑ 3 - ΠΡΟΣΘΗΚΗ ΜΟΥΣΙΚΗΣ ΣΤΟ ΧΡΟΝΟΛΟΓΙΟ

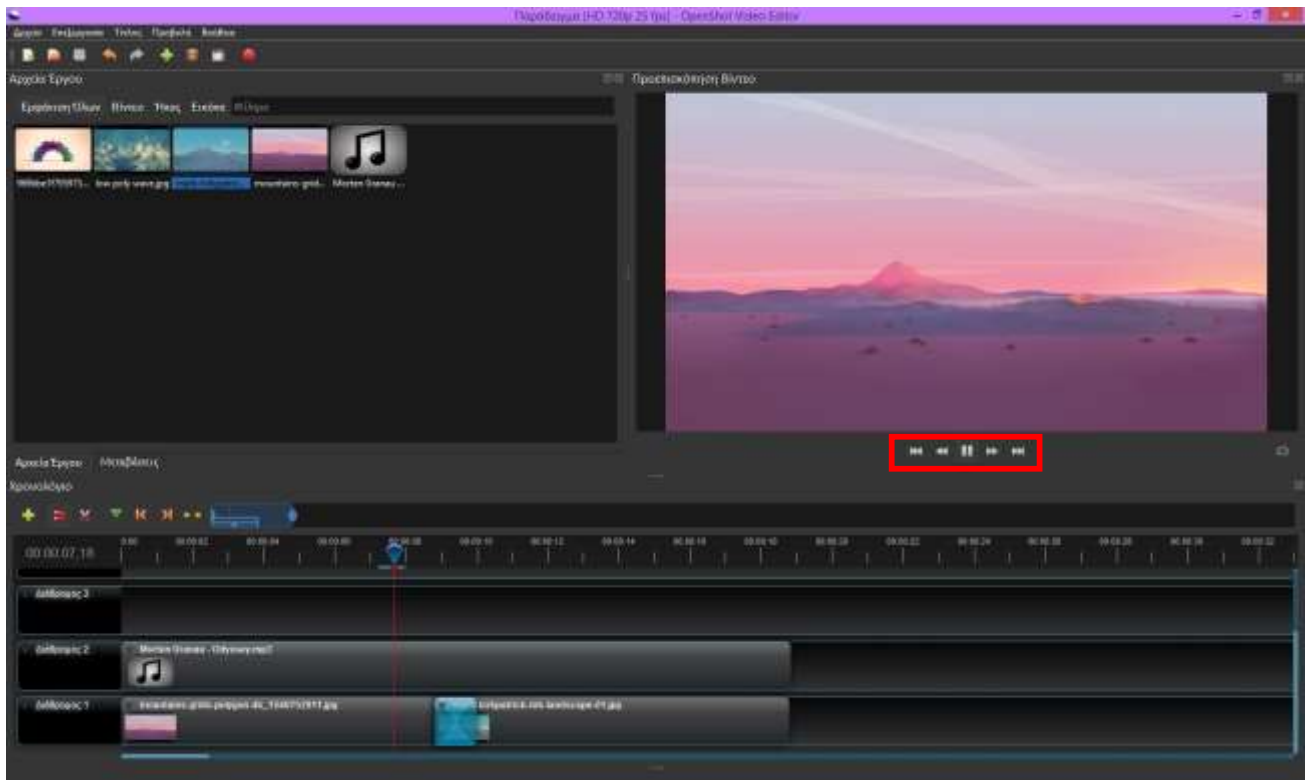
Για να κάνουμε τη δημιουργία μας πιο ενδιαφέρουσα, μπορούμε να προσθέσουμε και λίγη μουσική. Αυτό επιτυγχάνεται κάνοντας drag and drop στο **Χρονολόγιο** ένα αρχείο μουσικής που έχουμε εισάγει στο έργο μας με τον τρόπο που είδαμε στο βήμα 1 και σύρετέ το στη γραμμή χρόνου. Επιλέγουμε να αποθέσουμε το αρχείο μουσικής σε έναν ξεχωριστό Διάδρομο, έτσι ώστε να υπάρχει καλύτερος οπτικός διαχωρισμός μεταξύ των ηχητικών και των οπτικών στοιχείων του έργου μας.



Εάν το τραγούδι έχει μεγαλύτερη διάρκεια από αυτή που θα θέλατε, μπορείτε να τη μικρύνετε πιάνοντας το δεξιό άκρο του αρχείου στο **Χρονολόγιο** και μετακινώντας το τέλος του προς τα αριστερά.

### ΒΗΜΑ 4 - ΠΡΟΕΠΙΣΚΟΠΗΣΗ ΤΟΥ ΒΙΝΤΕΟ

Για να κάνετε προεπισκόπηση της εμφάνισης και του ήχου του βίντεό σας, κάντε κλικ στο κουμπί **Αναπαραγωγή** στο κάτω μέρος του πλαισίου **Προεπισκόπηση Βίντεο** στα δεξιά της οθόνης.

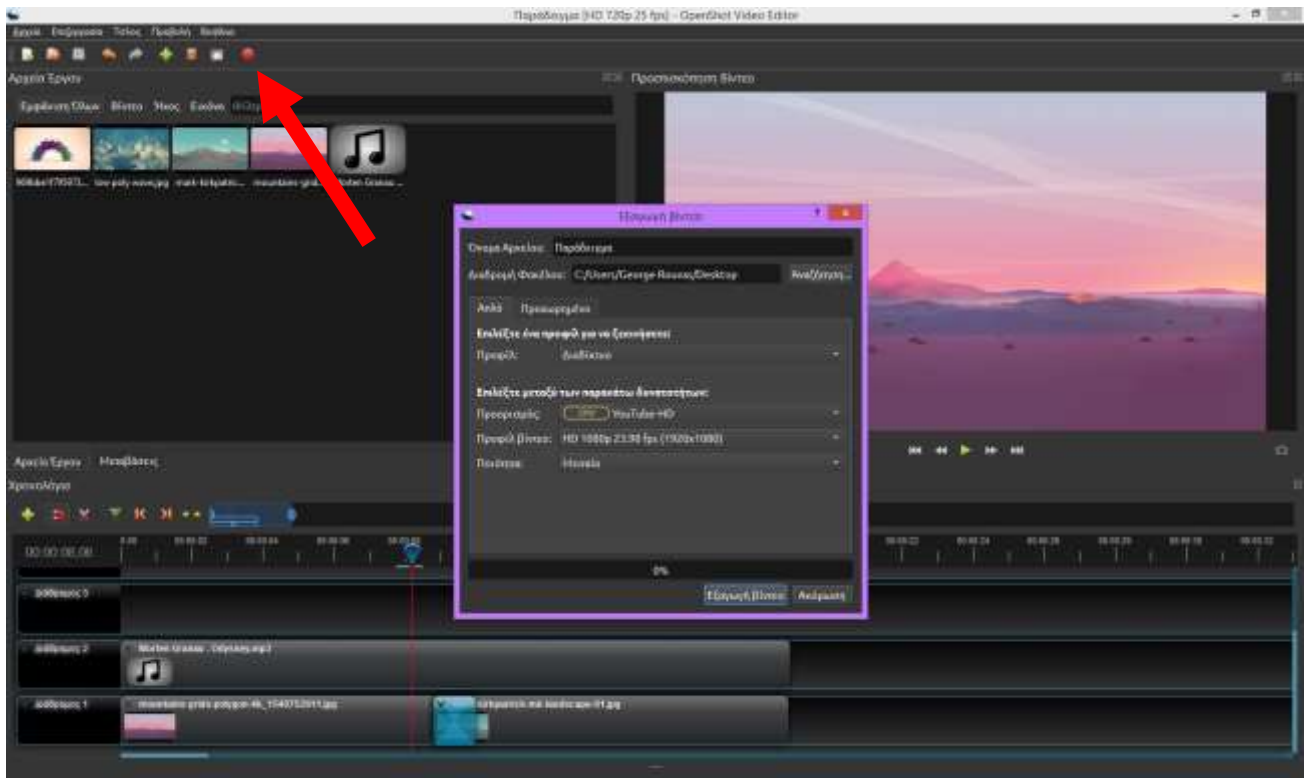


## ΒΗΜΑ 5 - ΕΞΑΓΩΓΗ ΤΟΥ ΒΙΝΤΕΟ

Μόλις είστε ευχαριστημένοι με το έργο σας, το επόμενο βήμα είναι να το εξαγάγετε σε ένα ενιαίο αρχείο βίντεο, το οποίο θα λειτουργεί στα περισσότερα προγράμματα αναπαραγωγής πολυμέσων ή σε ιστότοπους.

Για να το κάνετε αυτό, κάντε κλικ στο εικονίδιο **Εξαγωγή Βίντεο** στο επάνω μέρος της οθόνης (ο κόκκινος κύκλος στο μενού με τα εικονίδια) ή εναλλακτικά από το μενού **Αρχείο > Εξαγωγή βίντεο**. Επιλέξτε μία από τις πολλές προκαθορισμένες επιλογές εξαγωγής και κάντε κλικ στο κουμπί **Εξαγωγή βίντεο**.





## ΠΡΟΣΘΕΤΕΣ ΛΕΙΤΟΥΡΓΙΕΣ & ΜΗΧΑΝΙΣΜΟΙ

### 1. ΔΙΑΔΡΟΜΟΙ & ΕΠΙΠΕΔΑ

Το OpenShot χρησιμοποιεί τους **Διαδρόμους** στο **Χρονολόγιο** για να τοποθετήσει σε επίπεδα τα βίντεο και τις εικόνες. Ο **Διάδρομος** 5 στην κορυφή βρίσκεται στο ψηλότερο επίπεδο ενώ ο **Διάδρομος** 1 στο χαμηλότερο. Εάν είστε εξοικειωμένοι με τα επίπεδα σε μια εφαρμογή επεξεργασίας εικόνας, τότε θα γνωρίζετε ότι τα επίπεδα αναμειγνύονται με τέτοιο τρόπο ώστε μια εικόνα που βρίσκεται στον **Διάδρομο** 1 καλύπτει μια εικόνα που βρίσκεται στον **Διάδρομο** 2 κ.ο.κ.



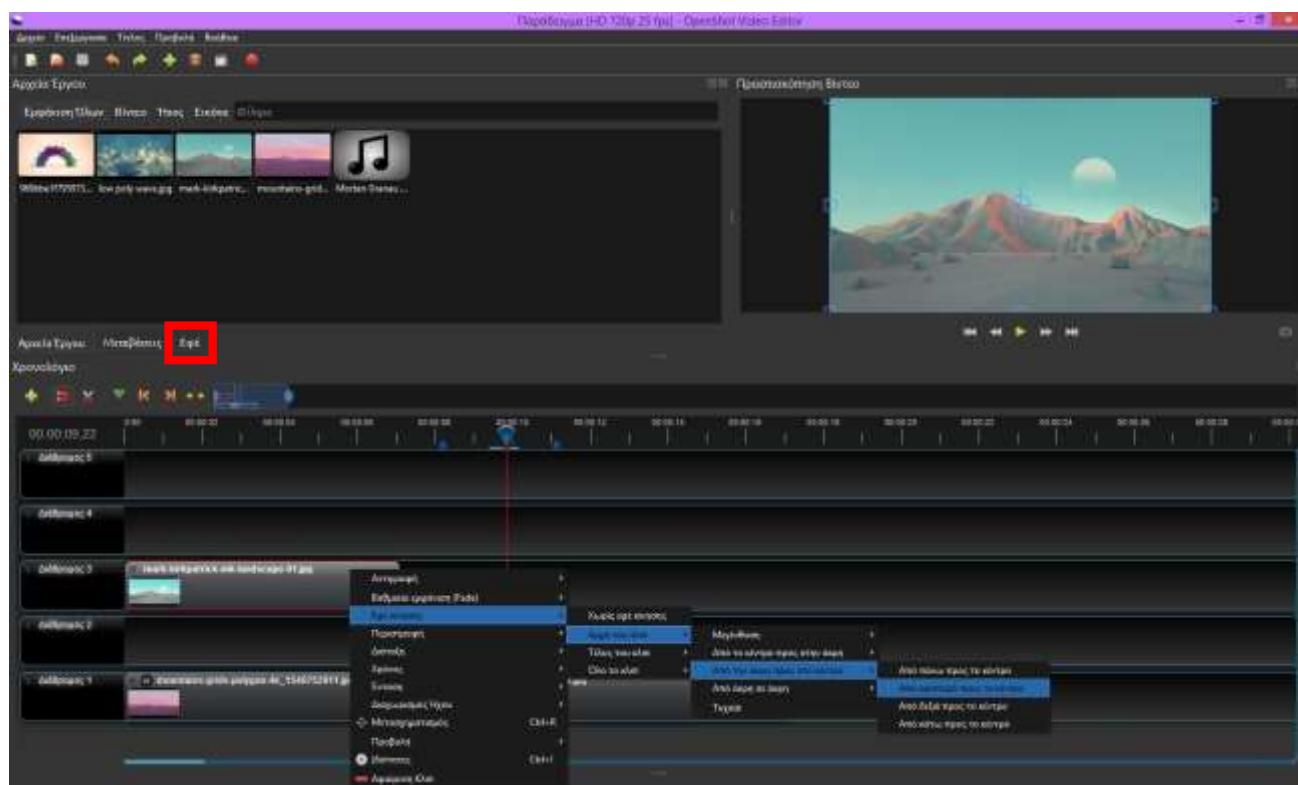
Η «μίξη» αυτή ενδείκνυται όταν θέλω να προσθέσω πχ ένα λογότυπο σε μία εικόνα. Σε αυτή την περίπτωση, τοποθετώ σε ένα ανώτερο Διάδρομο την εικόνα του λογότυπου με transparent background.

**ΠΡΟΣΟΧΗ!** Μόνο οι εικόνες με κατάληξη .png έχουν transparent background.

## 2. ΕΦΕ ΚΙΝΗΣΗΣ (ANIMATIONS)

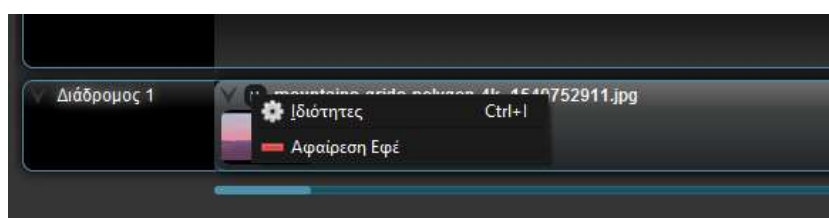
Το OpenShot έχει μια σειρά από έτοιμα εφέ κίνησης (animations). Κάνοντας δεξί κλικ σε ένα αρχείο βίντεο ή εικόνας στο **Χρονολόγιο**, μπορείτε να τα προβάλλετε και να επιλέξετε ένα της αρεσκείας σας.

Πέραν αυτών των εφέ, που αφορούν κυρίως την είσοδο και την έξοδο μιας εικόνας στην οθόνη, το OpenShot έχει και άλλα οπτικά και ακουστικά εφέ, τα οποία βρίσκονται στο πλαίσιο **Αρχαία Έργου** στην καρτέλα **Εφέ**.



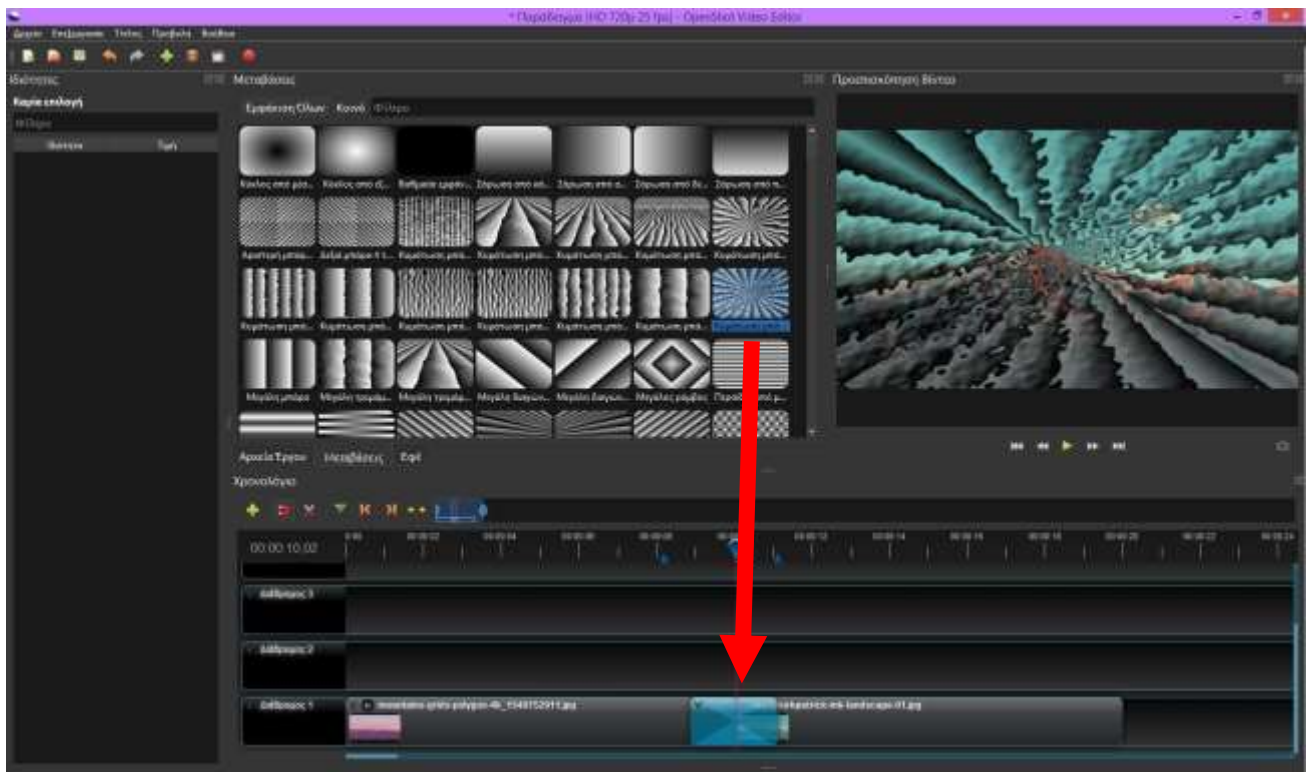
Αν δεν φαίνεται η καρτέλα, τότε από το οριζόντιο μενού στην κορυφή της εφαρμογής επιλέξτε **Προβολή > Docks** και τσεκάρετε την ένδειξη **Εφέ**.

Για να χρησιμοποιήσετε ένα εφέ, σύρετέ το επάνω στην εικόνα ή στο βίντεο στο οποίο επιθυμείτε να εφαρμοστεί στο **Χρονολόγιο**. Μόλις το κάνετε αυτό, θα εμφανιστεί στο συγκεκριμένο κλιπ ένα μικρό τετράγωνο με ένα γράμμα. Αν θέλετε να το αφαιρέσετε, κάντε δεξί κλικ στο τετράγωνο αυτό και επιλέξτε **Αφαίρεση εφέ**.



### 3. ΜΕΤΑΒΑΣΕΙΣ

Σε ότι έχει να κάνει με τη μετάβαση από μια εικόνα σε μία άλλη, το OpenShot έχει και εδώ μια σειρά από έτοιμες μεταβάσεις. Αυτές βρίσκονται στο πλαίσιο **Αρχαία Έργου** στην καρτέλα **Μεταβάσεις**. Για να προσθέσετε μία, πρέπει να τη σύρετε στο Χρονολόγιο και να την τοποθετήσετε μεταξύ δύο κλιπ. Στο **Χρονολόγιο**, οι μεταβάσεις αντιπροσωπεύονται από μπλε, στρογγυλεμένα ορθογώνια.



### 4. ΤΙΤΛΟΙ

Η προσθήκη κειμένου ή/και τίτλων σε ένα βίντεο είναι συνήθως αναγκαία και το OpenShot συνοδεύεται από ένα εύκολο στη χρήση επεξεργαστή τίτλων. Επιλέξτε από το οριζόντιο μενού την ένδειξη **Τίτλος** και στη συνέχεια πάλι **Τίτλος** για να μεταβείτε στον σχετικό επεξεργαστή. Στο αναδυόμενο παράθυρο που θα εμφανιστεί, επιλέξτε ένα από τα πρότυπα και επεξεργαστείτε το με βάση τις ανάγκες σας. Όταν τελειώσετε, μπορείτε να βρείτε τον **Τίτλο** που δημιουργήσατε στο πλαίσιο **Αρχαία Έργου** και να το σύρετε στο **Χρονολόγιο**, στη θέση που επιθυμείτε να εμφανιστεί.

